



Bulletin n° 1
mercredi 28 avril 2010

PRESENTATION DU BULLETIN DE SANTE DU VEGETAL TOMATE D'INDUSTRIE ET DU RESEAU D'OBSERVATION 2010

CONTEXTE

Dans le cadre du plan Ecophyto 2010, le Ministère de l'Agriculture a souhaité la mise en place d'un nouvel outil relatif à la surveillance du territoire : le Bulletin de Santé du Végétal (BSV). Ce dernier donnera régulièrement la situation sanitaire de la région et permettra d'évaluer le risque par rapport aux bio-agresseurs. En revanche, aucune préconisation de produits de protection des plantes ne sera mentionnée.

La direction de la publication est confiée à la Chambre Régionale d'Agriculture de Provence Alpes Côte d'Azur, tandis que la supervision du dispositif est assurée par la Direction Régionale de l'Alimentation, de l'Agriculture et de la Forêt / Service Régional de l'Alimentation.

La particularité de ce BSV Tomate d'industrie est qu'il sera interrégional et donc sera édité pour les trois régions du Sud Est de la France où la Tomate d'industrie est produite : **Languedoc Roussillon, Provence Alpes Côte d'Azur et Rhône Alpes.**

Liste Prioritaire des Organismes Suivis

MALADIES : L'accent est mis sur l'observation et le suivi de trois maladies prépondérantes, *Alternaria* (sur feuilles et fruits), Mildiou et Bactérioses (*Pseudomonas* et *Xanthomonas*).

RAVAGEURS : Les ravageurs souterrains occupent le plus l'esprit des agriculteurs (Taupins et « vers gris ») ainsi que les chenilles défoliatrices et des fruits (*Helicoverpa armigera* et *Tuta absoluta*).

ORGANISATION DU RESEAU DE SURVEILLANCE ET DU BSV TOMATE D'INDUSTRIE POUR 2010

L'organisation du réseau de surveillance a été définie en concertation avec l'ensemble des partenaires cités en pied de page de ce BSV.

Le réseau de surveillance est constitué :

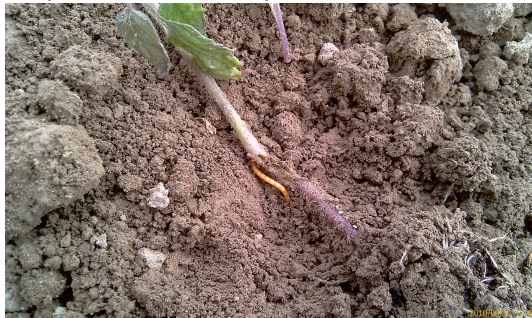
- de parcelles de référence : ce sont des parcelles observées régulièrement, en utilisant un protocole d'observation harmonisé. Elles sont au nombre de 7 :
 - SONITO (Robert Giovinazzo, 13 ; Tarascon ouest),
 - APTO 2 (Murielle Cordou, 30 ; Caissargues-Garons),
 - CAPL (Xavier Jeanmaire, 13 ; Tarascon est),
 - CAPL (Jean Pellegrin, 84 ; Orange),
 - PERRET (Eddie Abahir, 13, ARLES),
 - SCAD CANA (Serge Collus ; Beaucaire),
 - VALSOLEIL (Arnaud Robin ; 26 ; Marsanne),
- de parcelles dites « flottantes » : ce sont des parcelles visitées ponctuellement et sur lesquelles on ne revient pas forcément. Le protocole d'observation est simplifié par rapport aux parcelles de référence. Ce sont toutes les parcelles qui seront visitées par l'ensemble des observateurs. Nous avons près de 120 producteurs pour ces trois régions et donc au moins autant de parcelles qui seront visitées en saison.

- d'un réseau de piégeage pour les ravageurs : *Helicoverpa armigera* et *Tuta absoluta*.
- d'un modèle mildiou tomate du SRAL.

Le BSV Tomate d'industrie sera mis en ligne le mercredi après midi sur les sites Internet des trois Directions Régionales de l'Alimentation de l'Agriculture et de la Forêt et sur le site de la SONITO.

PREMIERES OBSERVATIONS POUR CETTE SAISON 2010

TAUPINS : La situation climatique de ce début de printemps, avec la pluviométrie que nous avons connue, semble avoir permis la prolifération des taupins sur les parcelles récemment plantées. Nous en avons ainsi observé à l'extrême ouest du Languedoc Roussillon (Narbonne) mais aussi sur la parcelle de référence de Caissargues, du côté de Saint Chaptès, en P.A.C.A. sur Caderousse et Uchaux et enfin en Rhône Alpes, sur la parcelle de référence de Marsanne, mais aussi les parcelles flottantes voisines. De manière générale, nous avons dans ces cas de 1 à 3 % d'attaques, mais des cas particuliers montent à 10 voire 20 %.



ADVENTICES : Le climat a aussi été propice au développement des mauvaises herbes après plantation. Attention aux stades phénologiques de chacune et notamment de la Morelle noire (*Solanum nigrum*). Passé le stade 1 à 2 feuilles vraies, il est difficile s'en débarrasser... Et nous observons des levées importantes sur des parcelles fraîchement plantées.



MALADIES : Pas de Bactériose observée mais restons vigilant en fonction de l'évolution des prévisions météorologiques de fin de semaine qui nous annoncent une baisse des températures et de nouveau de la pluie.

LES OBSERVATIONS CONTENUES DANS CE BULLETIN ONT ETE REALISEES PAR LES PARTENAIRES SUIVANTS :

AGROSUD, APTO 2, CAPL, CONSERVES FRANCE, PERRET SA, PROVENCE TOMATES, SCAD CANA ET VALSOLEIL.

COMITE DE REDACTION DE CE BULLETIN :

SONITO (Robert GIOVINAZZO), VALSOLEIL (Dominique DUBEUF)

N.B. Ce Bulletin est produit à partir d'observations ponctuelles réalisées sur un réseau de parcelles. S'il donne une tendance de la situation sanitaire, celle-ci ne peut pas être transposée telle quelle à chacune des parcelles. La Chambre régionale d'Agriculture et l'ensemble des partenaires du BSV dégagent toute responsabilité quant aux décisions prises pour la protection des cultures. La protection des cultures se décide sur la base des observations que chacun réalise sur ses parcelles et s'appuie, le cas échéant, sur les préconisations issues de bulletins techniques.